



Ordensreglement nr. 1 for Fur Fiskeri, Færge og - Erhvervshavn

Udarbejdet af Skive kommune
2016



Fur Havn er en fiskeri-, lystbåde-, færgeri- og erhvervshavn. Havnekontorets adresse er Stenøre 3, 7884 Fur.

*"Dette ordensreglement er udfærdiget i medfør af § 15, stk. 2, i lov om havne, lovbekendtgørelse nr. 457. af 23. maj 2012 og godkendt af Trafikstyrelsen ved brev af **21.06.2016** i henhold til § 7 i bekendtgørelse nr. 580 af 29. maj 2013 om Trafikstyrelsens opgaver og beføjelser m.v.*

Ordensreglementer træder i kraft 14 dage efter offentliggørelse i Efterretninger for Søfarende.

1.0 Ejerforhold

Havnen ejes af Skive Kommune.

2.0 Opdeling af havn

Havnen er opdelt i følgende områder:

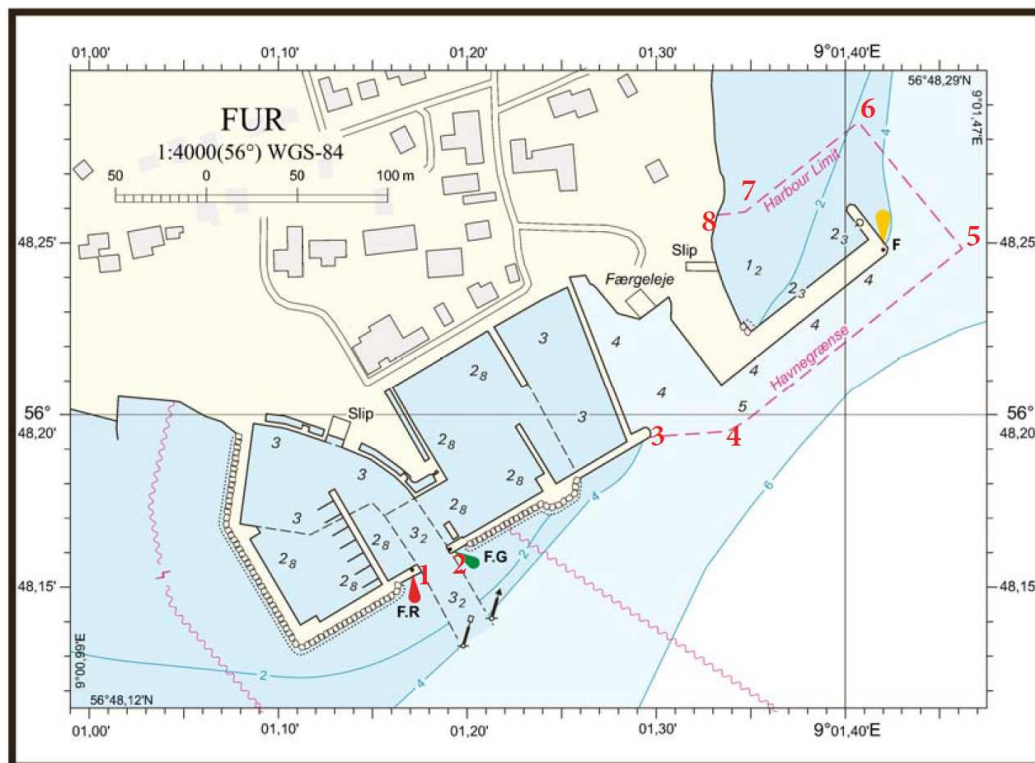
	Områder	Drifts ansvarlig	Gældende Ordensreglement
1	Fiskeri Færgehavn og Erhvervshavn	Skive Kommune	Ordensreglement nr. 1
2	Lystbådehavn	Fur Havneforening	Ordensreglement nr. 2
	Det fremgår endvidere, hvor ordensreglement 1 og 2 er gældende. Se kort Opdeling af Søområde - 02.06.2016. (bagerst i reglementet)		

Der er udarbejdet en driftsaftale mellem Fur Havneforening og Skive Kommune således, at Fur Havneforening driver Lystbådehavnen. Det er aftalt med Fur Havneforening, at foreningen medvirker til at styrke kommunikationen mellem havnens brugere, herunder:

Erhvervsfiskerne, Lystsejlerne, Fritidsfiskerne, Fur Bådlaug, Turistkontoret, Boliger ved Havnen, Færgeriet og Havnens ledelse. Der vil blive afholdt havnemøder årligt eller efter behov.

3.0 Havneområdet

Havnens sømråde er afgrænset af en linje gennem følgende geografiske positioner vist på dette søkort.



Det til Fur Havn hørende sømråde er begrænset af havnens dækkende værker samt

- 1) af en ret linje mellem molehovederne (F.R og F.G)
- 2) af et område omkring Molerkaj.

Koordinater for havnegrænse: (modtaget fra Geodatastyrelsen)

1. 56°48,154'N 009°01,176'E (molefyr F.R, indsejlingen til lystbåde- og fiskerihavnen)
2. 56°48,160'N 009°01,192'E (molefyr F.G, indsejlingen til lystbåde- og fiskerihavnen)
3. 56°48,193'N 009°01,297'E (molehoved, færgehavn)
4. 56°48,195'N 009°01,338'E
5. 56°48,248'N 009°01,462'E
6. 56°48,285'N 009°01,407'E
7. 56°48,259'N 009°01,347'E
8. 56°48,259'N 009°01,322'E (kyst N for slæbested)

Se i øvrigt overstående plan.

4.0 Havnelods

Yderligere information vedr. Fur Havn findes på Den danske havnelods:

<http://www.danskehavnelods.dk/#HID=409>

5.0 Ordensbestemmelser

Føreren af ethvert fartøj i havnen samt havnens øvrige brugere har pligt til at gøre sig bekendt med indholdet af dette reglement, der gratis udleveres ved henvendelse til havnemyndigheden.

Overholdelse af orden inden for havnens område påses af havnemyndigheden.

Udover dette individuelle reglement for Fur Havn, henvises til:

["Standardreglement for overholdelse af orden i danske erhvervshavne"](#)

Standard reglementet kan findes på - Trafik og Byggestyrelsens hjemmeside:

www.trafikstyrelsen.dk/DA/Havne/ordensreglementet.aspx

Det individuelle reglement kan findes på - Skive kommunes hjemmeside:

www.skive.dk/borger/transport-trafik-og-veje/havne-og-faerger/fur-havn/

6.0 Udlejning af faste bådpladser for erhvervsfiskere.

Udlejning af pladser sker ved henvendelse til Teknisk forvaltning, Trafik og Havne, Skive kommune på tlf.: 99 15 55 00. Der er 5 bådpladser for fiskere/erhverv.

For at få tildelt en bådplads, skal der oprettes lejekontrakt:

7.0 Oprettelse af lejeaftale

Der oprettes en skriftlig lejeaftale for leje af bådplads med angivelse af pladsnummer, hvor bådens navn og kendingsbogstaver angives.

8.0 Lejeaftale og opsigelse

Lejeaftalen starter, når begge parter har underskrevet lejeaftalen og varer ved Indtil den fra en af parterne opsiges. Lejemålet kan dog opsiges af Skive Kommune uden varsel, hvis lejeren tilsidesætter de ordensregler mv., der gælder på havnen.

9.0 Betaling af bådpladsleje

En bådplads lejes for 1 år ad gangen regnet fra den 1. januar til den 31. december det pågældende år, og lejeaftalen fortsætter ind til den opsiges. Lejen størrelsen er den samme uanset, hvilken måned på året lejekontrakten laves.

Skive Kommune sender regning ud primo det efterfølgende år.

Lejen reguleres en gang om året med udvikling i nettoprisindekset. Der vil blive modregnet vareafgiften af fangst.

Lejeafgiften betales inden fristens udløb, når der sendes en regning.

Såfremt lejen ikke er betalt rettidigt, kan det ikke forventes, at man får tildelt plads for den kommende sæson.

10.0 Betingelser for leje af bådplads

1. Lejeren skal overholde de ordensregler, der til enhver tid gælder for havnen.
2. Skibet skal være registreret som en fiskerfartøj eller andet erhvervsmæssigt skib.
3. Lejerens fartøj skal være forsynet med kendingsbogstaver, der er let genkendeligt.
4. Skibet skal have en ansvarsforsikring, der til enhver tid skulle kunne fremvises.
5. Både skal kunne benyttes til sejlads og til enhver tid være i forsvarlig og sødygtig stand, ligesom de skal fremstå i ordentlig og renholdt stand.

11.0 Ventelister for faste pladser

Såfremt alle pladser er optaget, skal der skriftligt indsendes brev eller mail med ønsket om at få tildelt en bådplads. Tildeling vil herefter ske efter "Ventelisteprincippet".

12.0 El- forbrug

Der skal betales for elforbrug. Der er på havnen opsat en BEAS-stander med 6 udtag for 220 V til fiskere og andre. Ønsker man at bruge strøm, får man tildelt et udtag med måler. Måleren kan forsynes med hængelås af bådejeren.

Måleraflæsning af strøm sker ultimo december hvert år af Skive Kommune, hvorefter afgiften vil blive opkrævet sammen med den årlige leje (skibsafgift).

Er der behov for at bruge kraft, sker ved henvendelse til færgeriet kontor på Fur. Havnen påtager sig intet ansvar for følgerne af periodevis mangelfuld elforsyning.

220 V elinstallationer i fartøjer skal være udført efter gældende lovgivning forinden tilslutning til Havnens strømudtag.

13.0 Vandforbrug

Vand fra haner indgår som en del af lejeafgiften. Unødig brug af vand fra haner er ikke tilladt. Det er tilladt at foretage kortvarig spuling. Vandslanger sættes på plads efter endt brug.

14.0 Affald og renholdelse

Der er udarbejdet en fælles affaldsplan for Fur Havn der er udarbejdet af Skive kommune i samarbejde med Fur Havneforening. Skive kommune ajourfører den del af planen, der omhandler fiskeri og erhvervshavnen samt færgeriet. Fur Havneforening varetager den del af affaldsplanen, der omhandler lystbådehavnen. Alle brugere af havnen, har pligt til at gøre sig bekendt med denne.

Affaldsplanen er godkendt af Miljøministeriet, og opdateres hvert 3 år som minimum.

På havnen findes der miljøstationer til dagrenovation, flasker, papir, industriaffald, olie og malingsrester. Endvidere et anlæg til modtagelse af spildevand.

Alle brugere af havnen har pligt til at sortere deres affald og henlægge affaldet i Miljøstationerne.

Affaldsspande/stativer, containere eller stationære tømningsskibe, der forefindes på havnen.

Affaldsplan kan findes på Skive kommunes hjemmeside:

www.skive.dk/borger/transport-trafik-og-veje/havne-og-faerger/fur-havn/

Opfisket affald fra fjorden må ikke henligge på havnearealer. Alle gangarealer skal holdes fri og renholdte. Fiskere sikrer at materialeopslagsplads for garn og fiskegrej er holde ryddeligt. Udstyr og grej må dog opbevares på kaj i nødvendigt omfang.

15.0 Anvendelser af bundmalinger

Der må ikke anvendes bundmaling med forbudte stoffer jf. Miljøstyrelsen.

16.0 Maritim Sikring Østkajen (Molerkaj)

Østkajen på Fur Havn (Molerkajen) har en godkendt havnefacilitetssikringsplan, der bevirker at kajen er godkendt til at håndtere fragtskibe i international fart. Når der ligger fragtskibe til kaj på østkajen, er der foretaget afspærring af/på kajen med markeringsstrimmel og standere og der er opsat skilte, der fortæller, at det er forbudt at opholde sig indenfor det afspærrede område. Såfremt man ønsker adgang til kajen og/eller skibet skal dette aftales med kajens sikringsansvarlige (PFSO) eller dennes stedfortræder.

Den sikringsansvarlige Skive Shipping eller dennes stedfortræder, kan kontaktes på tlf.: 97 52 14 88.

Typisk anløbes kajen af fragtskibe 7-8 gange årligt, og skibene ligger typisk ved kaj over to dage. Når der ikke er fragtskibe ved kajen er området frit tilgængeligt, naturligvis under hensyntagen til det almindelige ordensreglement".

17.0 Arrangementer på Havnen

Alle arrangementer skal aftales med Skive kommune og Fur Havneforening i god tid. Arrangøren forestår oprydning og renholdelse i forbindelse med arrangementet, og for sortering af affald efter havnens anvisning.

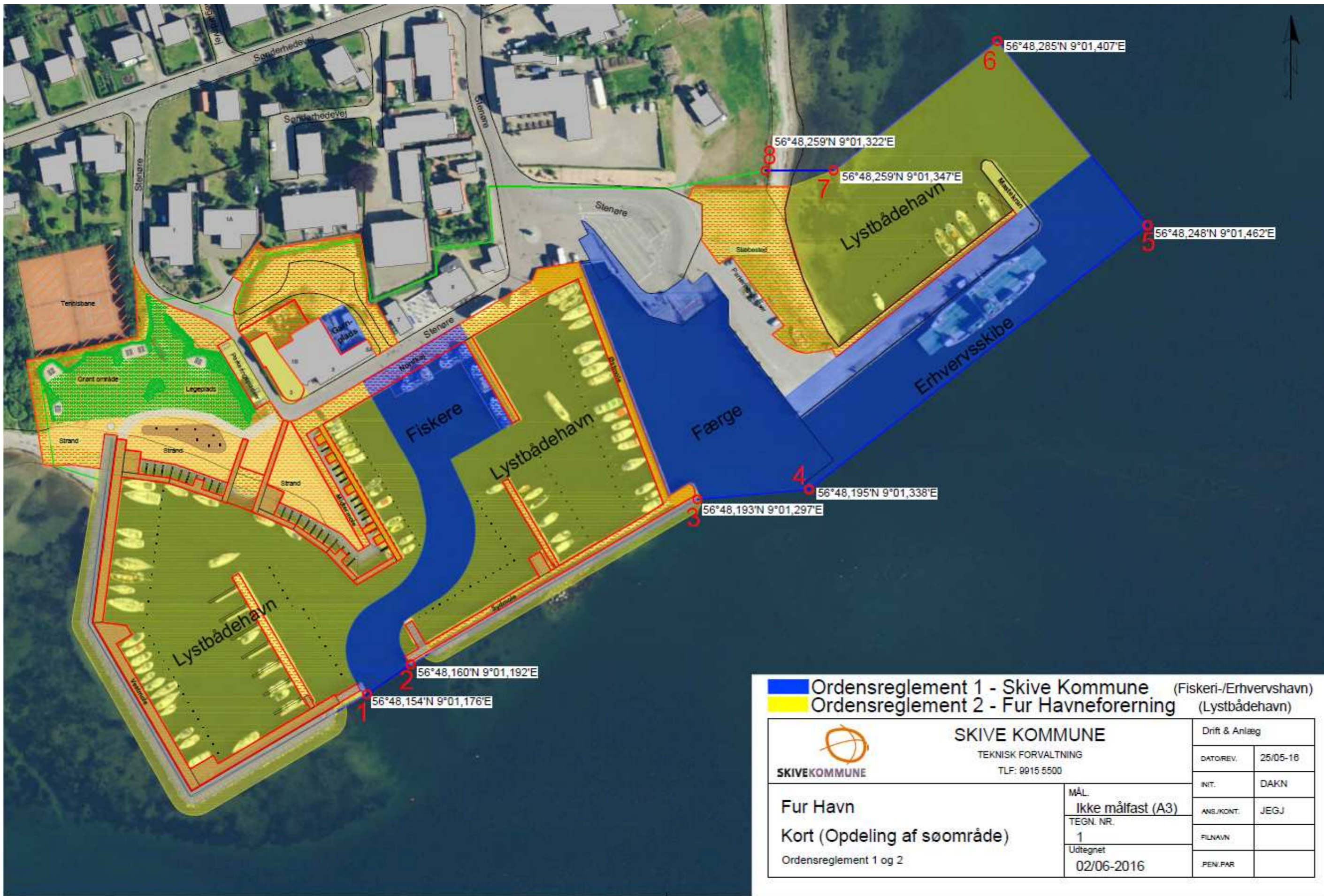
18.0 Havneopsyn, ansvar og straffebestemmelser

Trafikstyrelsens standardreglement for overholdelse af orden i danske Erhvervshavne, er også gældende sammen med dette individuelle reglement.

**Skive Kommune
Teknisk Forvaltning**

**Drift og Anlæg
Trafik og Havne**

**Rådhuspladsen 2
7800 Skive**



■ Ordensreglement 1 - Skive Kommune (Fiskeri-/Erhvervshavn)
■ Ordensreglement 2 - Fur Havneforening (Lystbådehavn)

 SKIVE KOMMUNE TEKNISK FORVALTNING TLF: 9915 5500	Drift & Anlæg	
	DATO/REV.	25/05-16
Fur Havn Kort (Opdeling af sømråde) Ordensreglement 1 og 2	MÅL.	Ikke målfast (A3)
	TEGN. NR.	1
	Udtegnet	02/06-2016
	FILNAVN	
	ANS./KONT.	JEGJ
	FEN.PAR	